
Sagrados metales: la artesanía metalúrgica en las religiones afrobrasileñas

RAUL LODY

Escritor, antropólogo, museólogo, profesor de Cultura Brasileña y Arte Popular Brasileño. Miembro de la Academia Brasileña de Bellas Artes y de la Academia Brasileña de Historia. Investigador de la Coordinación de Folclore y Cultura Popular de la FUNARTE

Debido al arte y al ingenio de europeos y africanos llegan a Brasil saberes y técnicas referidas a tratamiento de metales, como fundición y otros procedimientos desarrollados en talleres y demás establecimientos fabriles.

En el Brasil Colonia e Imperio destacaban agrupamientos organizados en cofradías y hermandades siempre vinculadas a la Iglesia Católica, a santos que protegían a los trabajadores identificados en los oficios. En el caso de los herreros, latoneros y otros que trabajaban con metales, por ejem-

plo, sus compromisos devocionales eran dirigidos a San Jorge.

Artesanos dedicados al tratamiento de metales nobles - oro y plata - o incluso a los quehaceres cotidianos, como los herreros, tenían vinculación obligatoria con la hermandad protectora, lo que implicaba el abono de entradas y anualidades, garantizando el funcionamiento de los talleres y de la propia actividad profesional.

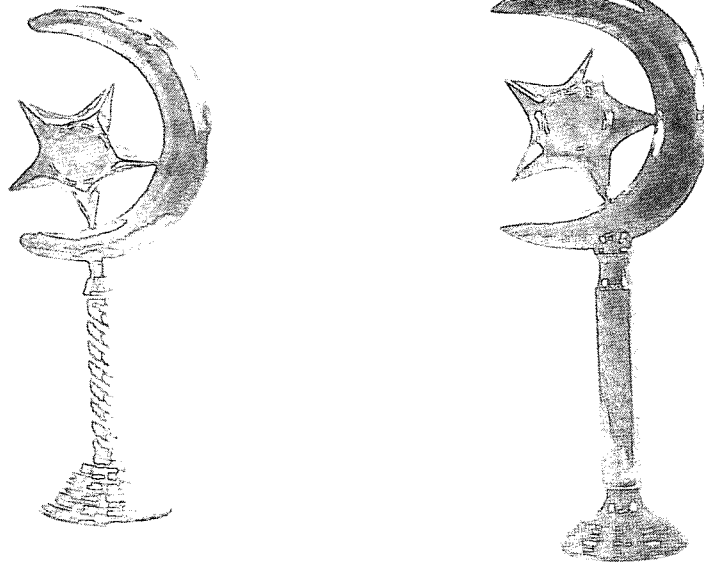
A pesar de que se mantuviera un sistema formalizado de inspiración

lusitana de las cofradías y oficios, hay que destacar otro no menos formal, por la acumulación de conocimientos tecnológicos, de algunas culturas africanas como los Yoruba y los Achanti-Baulê, que ya desarrollaban milenariamente la fundición de metales a través de la técnica de la "cera perdida", además de otros logros obtenidos en trabajar latón, cobre, hierro, etc.

Dentro de la producción permiti-

da por la oficialidad del sistema de cofradías, destaca la mano de obra de africanos y descendientes, que imprimían sus saberes tecnológicos, marcando estética y significados visibles en diferentes productos, por ejemplo en las *pencas* o *pencas de balangandãs*, piezas fundidas convencionalmente en plata de ley, algunas en alpaca y raramente en oro.

Las *pencas* son conjuntos de objetos coleccionados en "broche" o

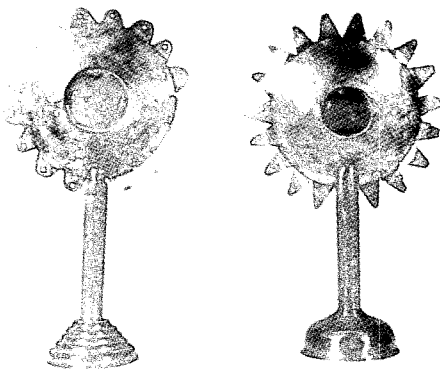


Abebê de Iemanjá. Piezas confeccionadas en "folha-de-flandres" (hojalata) representan una media luna que tienen en una de las puntas una estrella.

Fotografías Eliane Velozo . Acervo-Colección Maracatu Elefante, Museo del Hombre del Nordeste, Fundação Joaquim Nabuco, Pernambuco

“nave”, conteniendo *correntão* de eslabones tipo *miçangão* y formando joya femenina usada por las mucamas o criollas ricas de hermandades religiosas como la de Nuestra Señora de la Buena Muerte, en la ciudad de Salvador, Bahia. Las *pencas* se ponían a la cintura y, además de resaltar poder y riqueza, incluso funcionaban como objetos protectores de vendedoras de alimentos en las calles, llamadas “*negras de ganho*”, que usaban como amuletos objetos referidos

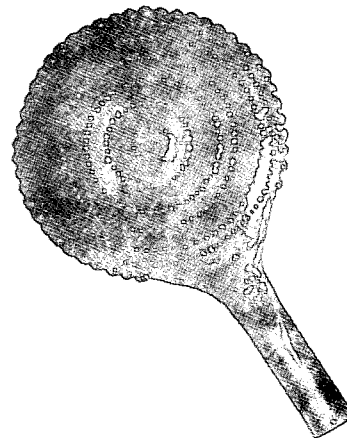
a su trabajo. Algunos de esos objetos eran incluso conseguidos en hilos de cuero o incluso en *correntão*, pudiendo constituir distintivos personales. Además de las piezas fundidas representando granada, racimos de uva, hacha, moneda e higa, se encontraban, ensambladas en plata, cuentas africanas, bucios, dientes de animales, maderas especiales como el palo de Angola, siendo cada una de ellas poseedora de un significado religioso, ético y moral.



Abebê de Oxum. Pieza confeccionada en latón, recordando en su forma una custodia de la Iglesia Católica.

Fotografías Eliane Velozo.

Acervo-Colección Maracatu Elefante, Museo del Hombre del Nordeste, Fundación Joaquim Nabuco, Pernambuco



Abebê de Oxum. Pieza confeccionada en latón que nos recuerda por su forma un “ventilador”.

El abebê es un objeto característico de las divinidades acuáticas; en el presente caso es una pieza del orixá Ogum, señora del agua dulce, de la riqueza y de la belleza.

Fotografías Eliane Velozo

Acervo-Colección Maracatu Elefante, Museo del Hombre del Nordeste, Fundación Joaquim Nabuco, Pernambuco

En la actualidad es un hecho demostrado esa presencia metalúrgica africana, sea en los adornos corporales, sea en otros objetos destinados a los trabajos en el campo y en las ciudades, supliendo utensilios domésticos, pero, especialmente, formando acervos rituales religiosos encontrados en los terreros afrobrasileños, sobre todo en los de *candomblé*.

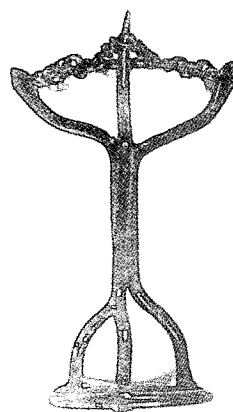
Propia de la actividad masculina, la artesanía del metal en ámbito religioso afrobrasileño se desarrolla en talleres domésticos, en los mercados, en las ferias y también en las comunidades-terreros.

Además de los conocimientos tecnológicos, los conocimientos simbólicos son fundamentales para la realización del propio trabajo y el destino del objeto - casi siempre de función religiosa - que compone *assentamentos* o integra indumentarias, en forma de insignias (conocidas como herramientas). De esa manera, apoyan el conocimiento público de los *orixás*, *voduns* e *inquices*.

La estética es determinada por la función, destino litúrgico, uso personal o colectivo del objeto aislado y de los conjuntos de objetos que general-

mente son sacralizados para desempeñar sus papeles en la mediación hombre-divinidad.

En función del consumo cada vez mayor, la mano de obra artesanal compite con la industria, que alimenta periódicamente los terreros con nuevos productos y también presenta nuevos materiales, como el metaloide,



*Herramienta de Exu. Pieza confeccionada en hierro que nos recuerda por su forma un tridente cuyas puntas están unidas por cadenas, también de hierro. Es de notar que este tipo de herramienta es peculiar en el Xangô del Nordeste, y se lo encuentra con frecuencia en los estados de Pernambuco y Alagoas.
Fotografías Eliane Velozo
Acervo-Colección Maracatu Elefante, Museo del Hombre del Nordeste, Fundação Joaquim Nabuco, Pernambuco*

en sustitución de hojas de cobre y de latón dorado. Además de eso, el trabajo del artesano es más caro y atiende a los clientes que tienen conciencia del valor de un trabajo que cumple tecnologías tradicionales y deshechan los moldes de yeso, entre otros procedimientos de seriado, y el uso de objetos en producción semi industrial.

Es común a las personas adeptas a los terreros, en especial a los *candomblés*, llamar herramientas a las esculturas simbólicas de los dioses, creyendo que, al llevarlas, los dioses podrán desempeñar sus funciones en los planos de la naturaleza y de los hombres, protegiéndolas.

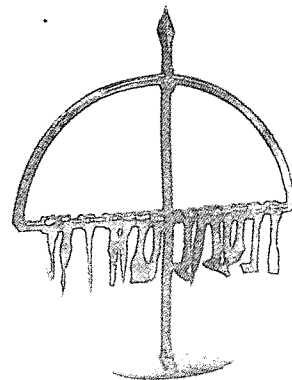
El análisis de cada objeto es muy específico. La forma de una pieza está siempre en consonancia con la organización de un terrero en particular y con el nivel de identidad o aculturación de éste ante los valores tradicionales, lo que revela aproximación o distanciamiento de las matrices de África.

A continuación se exponen algunos ejemplos de objetos conocidos como fundamentales para los *candomblés*. Se privilegiaron las nomi-

naciones por la vertiente Nagô por ser la más abarcadora y la más empleada comúnmente por los practicantes de otras naciones, haciendo la salvedad, entretanto, de la existencia de vocabularios propios de los diferentes modelos étnicosociales.

Exus en hierro

Son esculturas en hierro batido y representan una pareja portando instrumentos característicos como



*Herramientas de Ogum. Conjunto de catorce herramientas en fierro batido, sujetadas por un arco, también de fierro.
Fotografías Eliane Velozo
Acervo-Colección Maracatu Elefante,
Museo del Hombre del Nordeste, Fundación
Joaquim Nabuco, Pernambuco*

tridente, lanza y hoz. Algunas piezas pueden ser pintadas de rojo y negro.

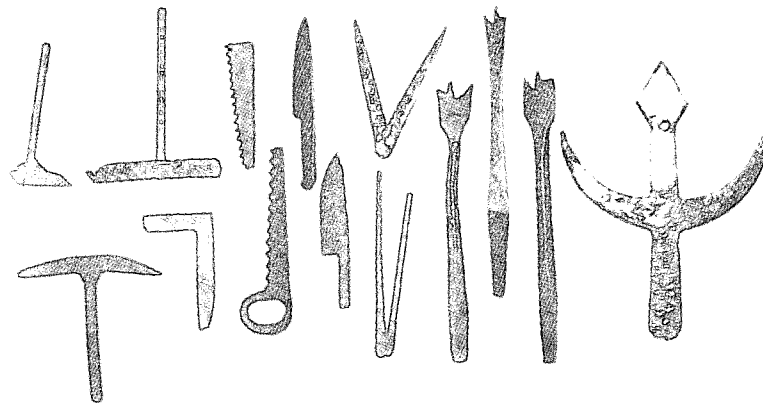
Las concepciones estéticas del artesano para la hechura del Exu están condicionadas a la imagen tradicional del diablo de los católicos, eso cuando imágenes en yeso, pintadas de rojo, no sustituyen esas esculturas en hierro.

Modelados en arcilla y tallados en madera son también encontrados para representar iconográficamente los exus, como fue constatado en terreos del ritual Kêtu en Salvador. En algunos xangôs de Recife, figuras

modeladas en arcilla adornadas con bucios, teniendo como base cuencos de cerámica, forman las principales representaciones de Exu, acrecentadas con piedras y calabazas.

Pencas o haces de herramientas de Ogum

Conjunto de piezas miniaturizadas en hierro batido, representando instrumentos de caza, guerra y agricultura, siempre en cantidades de siete, catorce y veintiuno, números votivos del orixá Ogum.



"Asentamiento de orixá Ogum. Conjunto de miniaturas en fierro que representan las herramientas del orixá Ogum, dios del fierro de la agricultura, de la guerra, protector de los que trabajan con instrumentos de fierro. Es de notar la concurrencia de herramientas agrícolas, de dibujo y de armas, para significar los espacios patronales del orixá Ogum. Fotografías Eliane Velozo. Acervo-Colección Maracatu Elefante, Museo del Hombre del Nordeste, Fundação Joaquim Nabuco, Pernambuco

El uso de esos conjuntos sirve para la representación del orixá en sus asentamientos, a veces sobre loza de barro, a veces apoyados en astas de hierro.

La *penca* de herramientas de Ogum puede ser encontrada también en montajes de la iconografía ritual, cuando se añaden una espada y un tridente y el objeto simbólico pasa a representar, respectivamente, Ogum y Exu, o, incluso, la versión de Ogum Xaroquê.

El modelado del arco y de la flecha en hierro - ofá -, con las herramientas en *penca* pendiendo de la base del arco, es otro objeto de observación común, representando Oxóssi y Ogum, divinidades que tienen una íntima relación en la mitología, ocupando, con predominancia, las prácticas botánicas, rituales agrícolas y patronazgo de caza.

Puede darse el predominio de una herramienta como la espada, por ejemplo, centralizando la escultura en hierro, como también los haces pueden repetir siete hoces o siete hachas, o, incluso, siete cuchillos grandes.

Otras formas como tridentes y rastillos sustentados por astas y base circular, incluso en hierro batido, componen el aparato simbólico del orixá.

Bigornias, cuchillos, espadas, revólveres y otras piezas originales son incluidas en el culto al orixá herrero. Ogum es el artesano de los dioses, el primero en forjar el hierro, es decir, un héroe civilizador, que marca el paso de la edad de la madera a la edad del hierro.

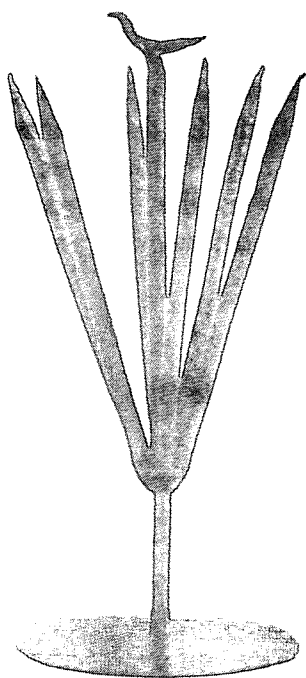
Herramientas de Oxóssi

El “ofá” o “damatá” se constituye en el principal símbolo del orixá cazador y protector de los bosques. En él se encuentran *eriquerê*, lanza, *capanga*, *idés*, *ibós* y cuernos de buey ensamblados en diferentes hojas metálicas, formando de esa manera el aparato material de identificación de Oxóssi.

Símbolo de Ossãe

Generalmente, Ossãe es representada por un montaje que, sintéticamente, incluye un árbol con siete

ramas, coronado por un ave. Es muy común observar en esa misma escultura una serpiente, la representación de Oxumaré - Dã, serpiente sagrada - que es el arcoiris.



Herramientas de Ossãe. Pieza de asentamiento confeccionada en fierro; nos recuerda un árbol estilizado con siete ramas y un pájaro. Observar el sentido germinal y dinámico del pájaro, que significaría la procreación del vegetal, patronato de Ossãe - Ossohá u Ossain- divinidad de las hojas; de uso litúrgico y medicinal -fitolatria-. Fotografías Eliane Velozo Acervo-Colección Maracatu Elefante, Museo del Hombre del Nordeste, Fundação Joaquim Nabuco, Pernambuco

Ossãe se une a los cultos fitolátricos como el árbol germinal de la naturaleza, que reúne todas las propiedades de las curas y es usado para las funciones litúrgicas de los terreiros. Por todo eso, los vegetales pertenecen a Ossãe, divinidad de “sangre verde”, savia permanente indispensable para la vida religiosa afrobrasileña.

Las esculturas en hierro batido podrán ser acrecentadas con calabacines, cuentas blancas rayadas de verde, paja de la costa y *mariôs*.

La estructura básica de hierro de Ossãe recuerda mucho el asé, siendo la única herramienta de asentamiento que mantiene esa unidad tipológica con el altar portátil de los Fon (Benin), con sus bastiones sagrados para el culto a los dioses y a los ancestros.

Herramientas de Oxalá

Opachorô, cadenas, *capangas*, mano de mortero, escudo, *idés*, *abebê*, todos confeccionados en metal blanco, tradicionalmente la plata, son los más importantes objetos emblemáticos de ese orixá, que, a veces, se presenta como viejo, llamándose



*Lanza. Pieza confeccionada en fierro.
Probablemente un utensilio ritual que
integra los asientos orixá Ogum, señor de la
guerra y de las herramientas.
Fotografías Eliane Velozo.
Acervo-Colección Maracatu Elefante,
Museo del Hombre del Nordeste, Fundación
Joaquim Nabuco, Pernambuco*

Oxalufã, siempre apoyado en su *opachorô* (bastón donde se incluyen pequeños *adjás*, hojas, monedas y pájaros, todos hechos en metal blanco, nítido recuerdo de *asé* y otras veces se presenta como guerrero, portando *obé* y escudo, siendo llamado Oxaguiã. Incluso en ese caso se incluye la cajita con *ofá*, vasos (puños), coraza, brazaletes y cascos.

La inclusión de bucios e *ibis* en el conjunto de representación material de Oxalá, en sus dos versiones, refuerza los significados de riqueza, realeza y ancestralidad.

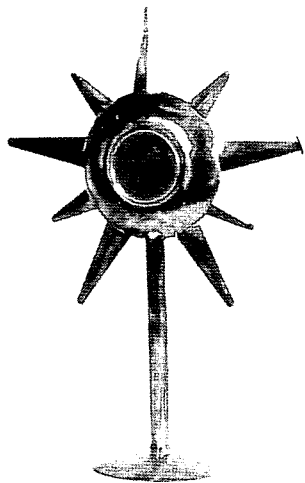
En los casos ejemplificados, se aprecia la variedad de formas y de intenciones de uso religioso conforme la historia y la mitología de cada orixá, su desempeño y patronazgo en la naturaleza.

Además de esos diversos usos en los espacios sagrados, se destaca una creciente vinculación de la “estética afro” general como refuerzo de papeles sociales y de orgullo racial. Eso ocurre en las ropas, estampados, peinados y principalmente en la joyería que es recurrente en el universo de los terreros.

No sólo por ser Brasil el país fuera

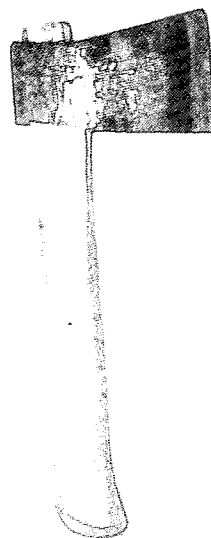
del continente africano que reúne el mayor número de negros y sus descendientes, se justifica en nuestra cultura material esa marca contundente del estilo y del trazo de grupos étnicos del occidente y del oriente de África. Gracias a los procesos interétnicos de africanos como camino de

resistencia es que, tal vez, se hayan encontrado algunas polarizaciones y defensas de aspectos de ese diverso



Abebé. Pieza confeccionada en metal dorado, semejante a la custodia de la iglesia Católica, tiene en el centro un espejo donde parten rayos. Importante elemento simbólico que integra la indumentaria de Oxum.

*Fotografías Eliane Velozo
Acervo-Colección Maracatu Elefante,
Museo del Hombre del Nordeste, Fundación
Joaquim Nabuco, Pernambuco*



Machado de Xangó. Pieza confeccionada en madera, que posee apenas una lámina. Su cabo es pintado de amarillo y la lámina en negro. Objeto simbólico del orixá Xangó.

*Fotografías Eliane Velozo
Acervo-Colección Maracatu Elefante, Museo
del Hombre del Nordeste, Fundación Joaquim
Nabuco, Pernambuco*

y plural patrimonio, ya en tierras brasileñas, en condiciones que la propia historia colonial volvió opresivas y crueles para el hombre esclavo.

Los terreros son reconocidamente

locales de resistencia cultural, donde la artesanía del metal se destaca por su significado para la vida religiosa, mantenido por millones de brasileños.

GLOSARIO

Abebê: abanico circular en metal.

Adjá: campanilla.

Asé: hierro que representa a los ancestros.

Assentamento: asentamiento, local y/o conjunto de objetos que representan a los dioses y ancestros.

Baiana: mujer típicamente ataviada, con un traje blanco de grandes volantes, característica del Estado de Bahía.

Batuque: modelo religioso que cultúa orixás predominante en Rio Grande do Sul.

Candomblé: modelo religioso que integra cultos a los orixás, voduns, inquices y ancestrales, predominante en el estado de Bahia.

Capanga: bolso colgado del brazo hecho en cuero, tejido o metal.

Correntão: tipo de collar ritual con eslabones largos y encadenados, generalmente en plata, alpaca y algunos en oro.

Crioula: crioula, hija de africanos nacida en Brasil.

Donatário: miembro de la nobleza portuguesa que recibía del rey un pedazo de tierra, en Brasil, para su usufructo y explotación, a cambio de ceder una parte de los beneficios al reino de Portugal.

Eruquerê: plumero de rabo de buey.

Exu: orixá yoruba de la comunicación, mensajero de los dioses.

Ibi: tipo de caramujo.

Ibó: pulsera circular de mayor volumen.

Idé: pulsera circular.

Inquice: divinidad relacionada con la naturaleza, procedente del sistema religioso Bantu.

Kétu: región entre Benin y Nigeria.

Lamelofones: instrumentos cuyo sonido es obtenido haciendo vibrar, con los pulgares, las extremidades de láminas flexibles, de bambú o de metal. Las láminas paralelas son fijadas a un caballete a su vez *fijado sobre una caja de madera o una calabaza, que funcionan como resonadores.*

Mariô: hoja del dendezeiro, especie de cocotero brasileño (*Elaeisis guineensis*, L.), deshilachada.

Miçangão: tipo de eslabón redondeado y que encadena el correntão, entre otras piezas de joyería ritual afrobrasileña.

Mina: modelo religioso que integra culto de los voduns y familias reales procedentes de Benin, predominante en el estado de Maranhão.

Mucama: esclava de casa.

Nação: modelo etnocultural africano.

Obé: cuchillo de mayor o menor tamaño.

Ofá: arco y flecha, también denominado damatá.

Ogum: orixá yoruba de los metales, de la guerra y de los caminos, el orixá artesano.

Ogum Xaroquê: Ogum y Exu como un mismo dios.

Orixá: divinidad relacionada con la naturaleza, procedente del sistema religioso de los Yoruba o Nàgô.

Ossãe: orixá yoruba de las hojas.

Oxóssi: orixá yoruba de la caza y de los bosques.

Pencas: ver pencas de balangandãs.

Pencas de balangandãs: conjunto de diferentes amuletos reunidos en broche, llamado 'nave', complementado con correntão, generalmente en plata o alpaca.

Polvarinho: polvera, recipiente en metal para contener pólvora.

Reco-reco: instrumento cuyo sonido es obtenido raspándose, con una varilla,

la superficie con ranuras de un pedazo de bambú o taquara, trozo de madera o calabaza de formato alargado.

Tambor: modelo religioso que cultúa orixás y divinidades del Amazonas, predominante en el estado de Pará.

Terreiro: terrero, local donde se realizan rituales religiosos.

Umbanda: modelo religioso que integra culto a los orixás, santos católicos y otras divinidades esotéricas, predominante en Rio de Janeiro.

Vodum: divinidad relacionada con la naturaleza, procedente del sistema religioso de los Fon.

Xangô: *orixá* del fuego, rey de África.

BIBLIOGRAFÍA

FAGG, William.

African tribal sculptures. Londres, Methuen, 1967.

LODY, Raul.

Artesanato religioso afro-brasileiro. Rio de Janeiro, IBAM, 1980.

LODY, Raul.

Cultura, material dos xangôs e candomblés: em torno da etnografia religiosa do Nordeste. Rio de Janeiro, FUNARTE/INF, 1987.

LODY, Raul.

Escultores da Cachoeira: o vigor e o traço africano no Recôncavo da Bahia. *Comunicado Aberto* n. 2. Rio de Janeiro, edición del autor, 1984.

LODY, Raul.

Espaço, orixá, sociedade, arquitetura e liturgias do candomblé. Salvador, Ianamá, 1988.

LODY, Raul.

Pencas de balangandãs da Bahia: um estudo etnográfico das jóias-amuletos. Rio de Janeiro, FUNARTE/INF, 1988.

QUERINO, Manuel.

Costumes africanos no Brasil. Rio de Janeiro, Civilização Brasileira, 1938.

VALLADARES, Clarival do Prado.

O negro brasileiro nas artes plásticas, en: *Cadernos Brasileiros*, Rio de Janeiro, mayo/junio/1968, n. 47. ■