

RESUMEN

Señal Ancestral

Billy Soto

Escuela Superior Politécnica del Litoral, ESPOL



La obra *Señal ancestral* es una exploración de la **convergencia entre lo ancestral y lo contemporáneo**, que integra elementos de las culturas precolombinas ecuatorianas y conceptos modernos de conectividad. Esta obra utiliza el **barro de Valdivia** para crear casitas tradicionales con antenas parabólicas, fusionando tradiciones milenarias con símbolos tecnológicos actuales. El proyecto se inscribe en **dos líneas de investigación**: *Online*, que critica la hiperconectividad contemporánea, e *Identidad Única*, dedicada al estudio de gráficas precolombinas. *Online* aborda la alienación tecnológica mediante la hipérbole visual, mientras que analiza patrones ancestrales como sistemas de comunicación visual. En *Señal ancestral*, estas líneas convergen, proponiendo un diálogo simbólico donde las antenas sugieren un sistema de comunicación ancestral ficticio. El proceso creativo incluyó bocetos detallados que definieron la interacción entre lo tradicional y lo moderno. Además, el componente interactivo permite al espectador manipular las antenas, generando un sonido que evoca la conexión con los procesos ancestrales. Este trabajo plantea reflexiones sobre la globalización, la preservación cultural y las posibilidades de reinterpretar el legado precolombino en un contexto contemporáneo. Siguiendo la idea de Bourriaud de reinsertar el pasado en el presente, la obra invita a imaginar cómo las culturas antiguas habrían concebido la conectividad global. *Señal ancestral* no solo materializa un puente entre tiempos y contextos, sino que se proyecta como un punto de partida para futuras investigaciones artísticas, explorando la relación entre tradición, tecnología y significado en una narrativa cultural en constante evolución.

Figura 1. De la serie *Online*, *Señal Ancestral*, casita y antena, barro cocido de Valdivia, 15 × 12 × 9 cm, 2024

EL ARTE COMO PUENTE ENTRE LO ANCESTRAL Y LO CONTEMPORÁNEO

La obra *Señal ancestral* representa la intersección de dos líneas de investigación artística y de diseño que, aunque aparentemente divergentes, encuentran un espacio común en la exploración de la identidad y la conectividad. La primera de estas líneas, titulada *Online*, indaga en la creciente obsesión del ser humano contemporáneo por permanecer conectado. Este fenómeno, que define la era digital, se traduce en una dependencia que roza lo absurdo y que el proyecto aborda a través de obras que hiperbolizan y cuestionan esta necesidad. La segunda línea, *Identidad Única*, se centra en el estudio de las gráficas precolombinas, un tema que ha sido objeto de investigación durante más de una década, buscando rescatar y reinterpretar los patrones y procesos de creación de las culturas ancestrales del Ecuador.

El proyecto *Online* surge como una crítica artística a la hiperconectividad de la sociedad contemporánea. En este contexto, la necesidad de estar perpetuamente en línea se convierte en el símbolo de una desconexión más profunda: la alienación de lo humano frente a la tecnología. Las obras creadas dentro de esta línea utilizan una combinación de técnicas y materiales que enfatizan lo absurdo de esta dependencia, produciendo imágenes que, a través de la ironía y el uso de figuras retóricas, como la hipérbole visual, invitan al espectador a la reflexión. Estas “postales irreales” [Figura 1] no solo capturan la esencia de la obsesión contemporánea, sino que la amplifican aún más, creando un espejo de nuestra realidad que resulta tan incómodo como fascinante [Figura 2].

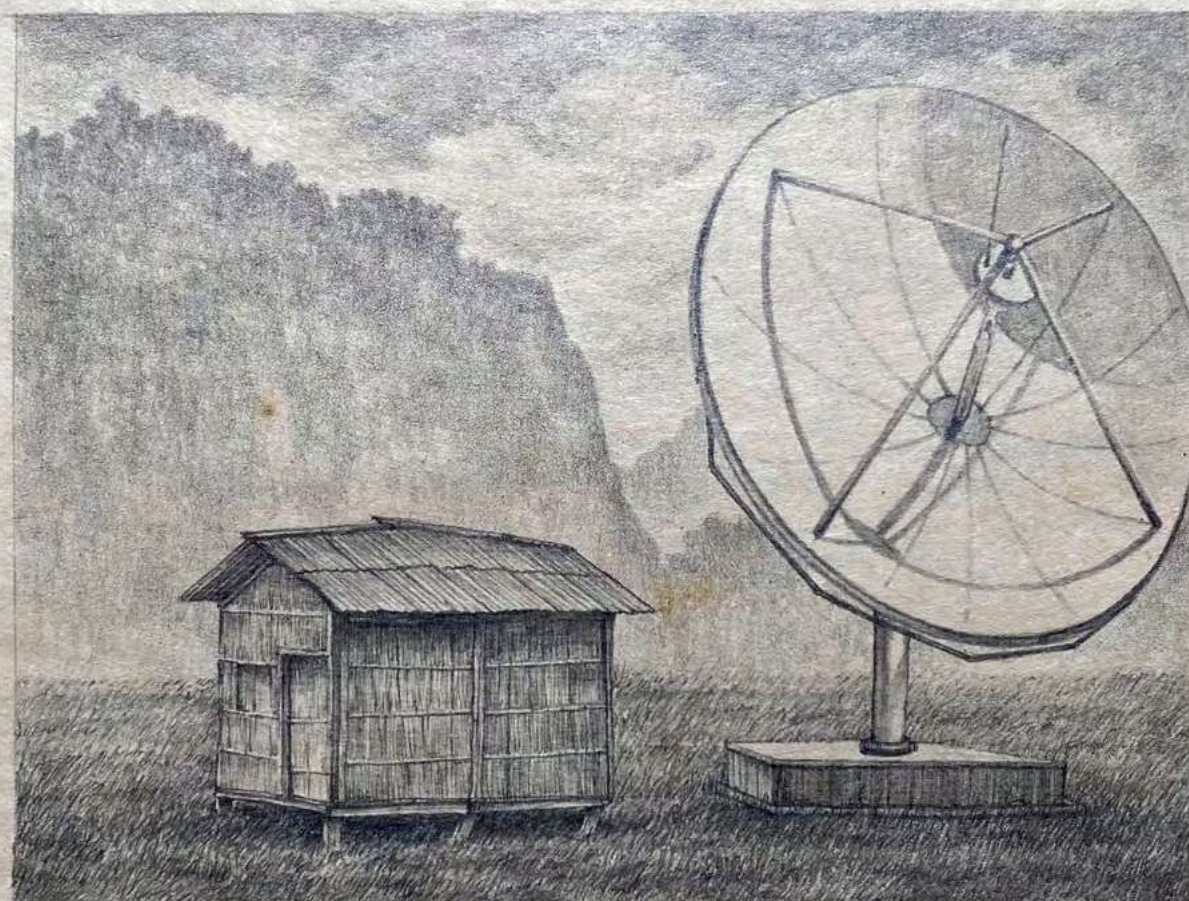


Figura 2. De la serie *Online*, casa y antena, grafito sobre papel periódico antiguo, 12 x 16,5 cm, 2022



Figura 3. Registro personal, fotografía de antenas en pared, Santa Elena, Ecuador, 2019

En palabras de Bauman [2000], “la modernidad líquida ha llevado a una vida definida por conexiones fugaces, donde la tecnología mediatiza las relaciones humanas” [p. 12]. Las obras de *Online* parecen materializar esta idea, convirtiendo los dispositivos de comunicación en protagonistas de un discurso visual que denuncia su capacidad para dominar nuestras vidas. De este modo, *Online* se posiciona como un comentario sobre la tecnología y, al mismo tiempo, como una exploración de la manera en que esta afecta nuestra percepción de la identidad y la realidad.

En contraste con la naturaleza digital y efímera de *Online*, *Identidad Única* profundiza en la materialidad y los procesos de las gráficas precolombinas. Este proyecto es el resultado de una investigación de más de diez años que analiza los patrones, formas y simbolismos de las culturas ancestrales del Ecuador, como valdivia y jama-coaque. A través de este estudio, he buscado comprender las técnicas utilizadas por estas civilizaciones y reinterpretarlas en un contexto contemporáneo. El proceso de investigación incluye una exploración activa con materiales como el barro, permitiendo una conexión tanto física como simbólica con las culturas precolombinas. Como señala Gombrich [1984], “los materiales y las técnicas de un artista

no solo definen el carácter de su obra, sino también conectan su práctica con tradiciones históricas” [p. 97]. En este caso, el barro es un medio, un mensaje y un puente tangible hacia los procesos creativos de los antepasados.

La investigación también revela cómo las gráficas precolombinas eran más que simples decoraciones: eran sistemas de comunicación visual que transmitían ideas complejas sobre identidad, territorio y espiritualidad. Este enfoque permite contextualizar a *Señal ancestral* como un esfuerzo por integrar estos sistemas en un discurso visual contemporáneo, donde lo ancestral no es solo un objeto de estudio, sino una fuente de inspiración activa.

La intersección de *Online* e *Identidad Única* en *Señal ancestral* demuestra cómo el arte puede ser un puente entre lo ancestral y lo contemporáneo. El proyecto se sumerge en la práctica artesanal y en el uso del material de la arcilla de Valdivia como soporte del mensaje. Se buscó replicar las esculturas de casas precolombinas, encontradas en jarrones y compoteras de distintas culturas, añadiendo un objeto disruptivo: una antena parabólica, también elaborada de barro, que imita con fidelidad la estética ancestral de nuestros antepasados.

Señal ancestral
demuestra cómo
el arte puede ser
un puente entre
lo ancestral y lo
contemporáneo.

En esta obra, **la casita de barro de Valdivia**, equipada con una antena parabólica, sintetiza dos mundos aparentemente opuestos: el de la **conectividad digital** y el de la **tradición milenaria** [Figura 1]. Este objeto se convierte en un símbolo de la dualidad de la experiencia humana, donde el pasado y el presente coexisten en una tensión creativa. Según Shiner [2001], “el arte tiene la capacidad única de unir tiempos y espacios, transformando lo antiguo en algo nuevo sin perder su esencia original” [p. 212]. *Señal ancestral* encarna esta idea, presentando un diálogo entre dos líneas de investigación que, aunque distintas en su enfoque, convergen en su búsqueda por comprender y reinterpretar la identidad humana a través del arte.



Figura 4. Casita color arcilla con antena, barro cocido de Valdivia, 15 x 12 x 9 cm, 2024

ONLINE, LA HIPERCONECTIVIDAD Y SU IMPACTO EN LA IDENTIDAD HUMANA

Vivimos en una era definida por la conectividad, donde la capacidad de estar perpetuamente en línea ha redefinido la naturaleza de las relaciones humanas, la percepción del tiempo del espacio, y nuestra comprensión de la identidad. En este contexto, el proyecto *Online* surge como una reflexión crítica sobre la obsesiva necesidad contemporánea de estar conectados, explorando los límites de esta dependencia a través de la hipérbole visual y conceptual.

La hiperconectividad ha transformado la experiencia humana de manera fundamental. Como observa Manuel Castells [1996] en su teoría de la sociedad red, la conectividad no es solo un medio, sino también una estructura que organiza la vida moderna. En este modelo, las relaciones humanas están mediadas por tecnologías que permiten interacciones instantáneas, pero también fragmentadas. Esta paradoja de estar “**conectados pero solos**”, como señala Sherry Turkle 2011], refleja una alienación profunda, donde la tecnología se convierte en un sustituto de la intimidad real.

En *Online*, esta alienación se representa mediante imágenes que amplifican y distorsionan las ironías de la vida hiperconectada. Las obras muestran escenarios que rozan lo absurdo, como casas vetustas con dispositivos tecnológicos que captan “**la señal**”, pero que, lejos de acercarlos, los aíslan [Figura 4]. Estas composiciones funcionan como postales de una realidad distorsionada, en la que la conexión constante se convierte en un símbolo de desconexión emocional.



Figura 5. De la serie *Online*, *Máxima señal*, acrílico sobre lienzo, 20 x 32,5 cm, 2021

El concepto de conectividad ha sido revisado desde diversas perspectivas filosóficas. Heidegger [1977] advierte en “**La pregunta por la técnica**” sobre los peligros de la tecnología cuando esta reduce al ser humano a un mero recurso, despojándolo de su esencia. En la era de la conectividad, esta advertencia resuena con fuerza, ya que la tecnología no solo organiza nuestras acciones, sino que también moldea nuestras percepciones de la realidad y de nosotros mismos. Por otro lado, **Byung-Chul Han** [2017] describe la “**sociedad del cansancio**” como un fenómeno derivado de esta hiperconectividad. En su obra, Han señala cómo la sobreexposición a la información y la constante necesidad de rendimiento producen individuos agotados, atrapados en un ciclo de productividad que carece de sentido. Este cansancio no es físico, sino existencial, una fatiga que *Online* captura a través de imágenes de saturación tecnológica y emocional.

En *Online*, la hipótesis es una herramienta estética y también un mecanismo crítico que cuestiona las narrativas dominantes sobre la tecnología. Las obras exageran las realidades

de la conectividad moderna, mostrando escenarios absurdos que invitan al espectador a reflexionar sobre su relación con la tecnología. Esta exageración crea un distanciamiento que permite una mirada más objetiva y crítica, similar a lo que plantea Bertolt Brecht en su concepto de “**efecto de distanciamiento**”.

A pesar de su tono crítico, *Online* también reconoce que la tecnología es un reflejo de las aspiraciones y contradicciones humanas. Como argumenta **Marshall McLuhan** [1964], “los medios son extensiones del hombre”, y en este sentido, la conectividad no es inherentemente buena o mala, sino un símbolo de nuestra búsqueda constante por trascender nuestras limitaciones. En *Online*, esta ambivalencia se traduce en obras que no solo critican, sino que también celebran la creatividad humana. Las imágenes capturan la capacidad del ser humano para construir sistemas complejos, pero también revelan las trampas de estos sistemas. Este dualismo invita al espectador a cuestionar su propia relación con la tecnología, reconociendo tanto su potencial transformador como sus peligros.

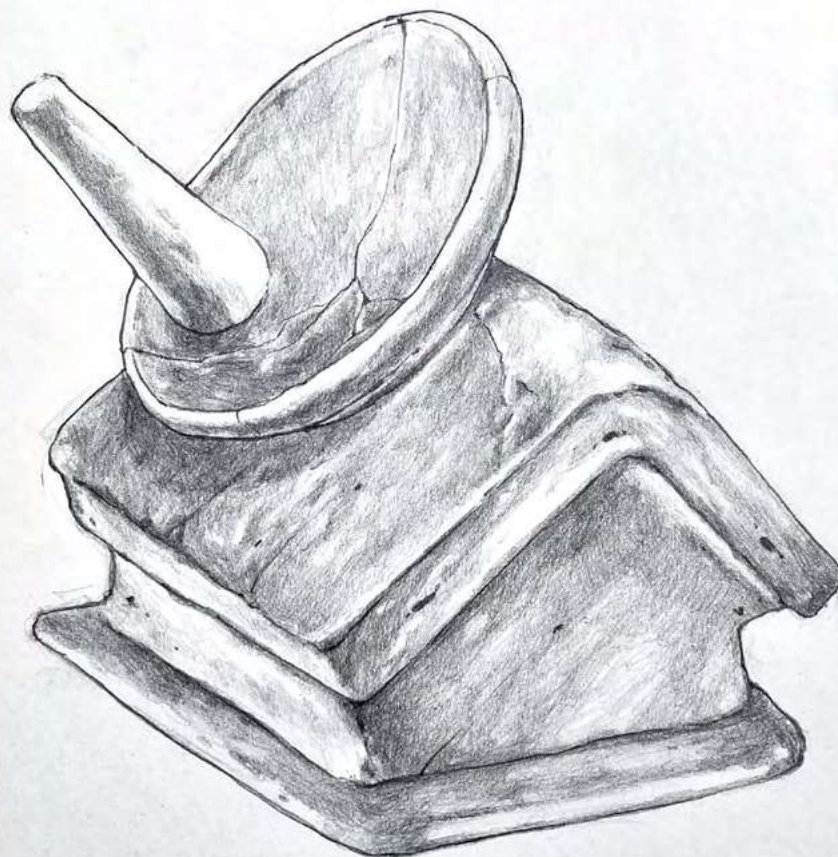


Figura 6. De la serie *Online*, primer prototipo para *Señal ancestral*, boceto, 29,7 x 21 cm, 2021

SEÑAL ANCESTRAL

La obra *Señal ancestral* se erige como una exploración profunda de las manifestaciones precolombinas del Ecuador, integrando elementos de la cultura valdivia con conceptos contemporáneos de comunicación y tecnología. Este proyecto, enmarcado en el estudio *Identidad Única*, se nutre del análisis de objetos precolombinos como vasijas, compoteras, sellos y contenedores que, además de ser funcionales, están decorados con patrones y gráficas ricamente elaboradas. Entre estos objetos destacan las representaciones de pequeñas edificaciones, casas con techado a dos aguas que evocan los conceptos arquitectónicos de los antepasados.

El estudio de estas casitas ornamentales despertó una pregunta crucial: **¿podrían los antepasados precolombinos haberse comunicado mediante señales que, en la contemporaneidad, asociamos con antenas?** Esta interrogante actuó como catalizador creativo, permitiendo una licencia artística que reinterpreta estas pequeñas estructuras como puntos de convergencia entre lo ancestral y lo moderno. La incorporación de antenas parabólicas, también elaboradas en barro, introduce un elemento disruptivo que, a la vez, crea un espacio ficticio

en el que pasado y presente dialogan de manera simbólica. Según **Gombrich** [1984], “el arte no reproduce lo visible, sino que lo transforma para generar nuevos significados” [p. 105]. En este sentido, *Señal ancestral* utiliza la transformación de formas tradicionales para proponer una “**realidad ancestral desconocida**”, un escenario imaginario que confronta al espectador con la posibilidad de un sistema de comunicación precolombino que no ha sido documentado, pero que encuentra su expresión en esta obra.

El uso del **barro de Valdivia** en *Señal ancestral* subraya la importancia de este material como un puente tangible entre las prácticas ancestrales y las contemporáneas. La elección del barro no es meramente estética; representa una reconexión con los procesos creativos de los antepasados, quienes moldearon este material para crear objetos cargados de significados culturales y simbólicos. Como señala **Shiner** [2001], “**los materiales utilizados por una cultura no solo reflejan su tecnología, sino también su visión del mundo**” [p. 178]. En esta obra, el barro es un medio, un mensaje y una representación de las raíces culturales que subyacen a las prácticas artísticas contemporáneas.

El proceso creativo involucró una colaboración cercana con la **familia Orrala**, artesanos de Valdivia con una larga tradición en la producción cerámica. Este vínculo fue esencial para garantizar la fidelidad técnica y simbólica de las esculturas. La experiencia y conocimiento transmitidos por esta familia permitieron que las casitas y sus antenas fueran no solo una reinterpretación artística, sino también un homenaje a las habilidades y conocimientos transmitidos de generación en generación. Además, la correcta planificación fue un elemento clave en el desarrollo de las esculturas, comenzando con la elaboración de bocetos detallados que sirvieron como guías fundamentales para materializar la obra. Estos planos iniciales delinearon los alcances del proyecto y evidenciaron sus particularidades esenciales: detalles estructurales, formas, texturas, acabados, y rasgos distintivos. Cada uno de estos elementos fue cuidadosamente considerado para garantizar la armonía entre los conceptos de ancestralidad y contemporaneidad que definen *Señal ancestral*.

El proceso de bocetado permitió visualizar cómo interactuarían la casa precolombina y la antena parabólica, equilibrando la estética tradicional con un elemento disruptivo y moderno [Figura 5]. Según **Arnheim** [1974], “el acto de dibujar no solo organiza las ideas visuales, sino que también actúa como un medio de reflexión que enriquece el proceso creativo” [p. 45]. En este contexto, los bocetos no fueron simples herramientas técnicas, sino espacios de exploración conceptual, donde se definieron las líneas de diálogo entre pasado y presente. Este enfoque planificado facilitó la comunicación con los artesanos de la **familia Orrala**, quienes interpretaron los planos y llevaron las ideas a la tridimensionalidad del barro cocido [Figura 6]. La combinación de un diseño detallado y la maestría artesanal aseguró que las esculturas finales conservaran tanto la fidelidad histórica como la innovación contemporánea, consolidando el equilibrio simbólico que caracteriza a la obra.

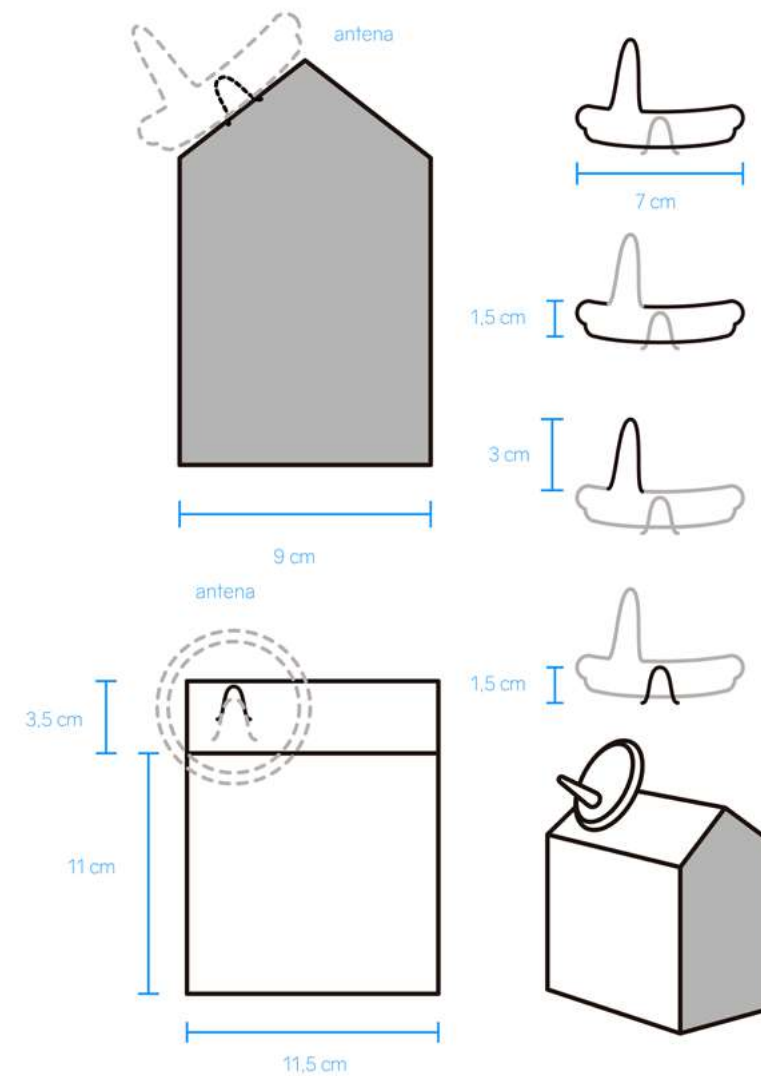


Figura 7. Planos de diseño y medidas para esculturas, obra *Señal Ancestral*, gráfico vectorial, 42 x 29,7 cm, 2024

CONVERGENCIA DE TIEMPOS Y SIGNIFICADOS

Señal ancestral se posiciona como un símbolo tangible de la intersección entre lo ancestral y lo contemporáneo, materializando en un objeto los conceptos que he investigado durante más de una década. La casita de barro con una antena parabólica es más que una simple escultura; es una manifestación de cómo las ideas aparentemente divergentes pueden converger para generar significados nuevos y complejos. Este objeto, que evoca las formas tradicionales de las culturas **valdivia** y **jama-coaque**, encuentra en la antena un contrapunto moderno que resulta tanto disruptivo como profundamente simbólico

El barro, un material asociado con la tradición y la herencia cultural, se combina con la figura de la antena, un emblema de la tecnología contemporánea y la conectividad global. Este diálogo entre materiales y formas establece un puente conceptual entre dos tiempos, sugiriendo que la historia y la modernidad no son dimensiones excluyentes, sino que pueden coexistir en una tensión creativa. Como argumenta **Bourriaud** [2002], “el arte contemporáneo no busca romper con el pasado,

sino reinterpretarlo y reinsertarlo en el presente” [p. 45]. En este caso, la obra reinterpreta la historia, al tiempo la proyecta hacia una narrativa especulativa en la que se sugiere la posibilidad de una comunicación ancestral *Online*.

Un aspecto activador y esencial de la obra es la interacción directa con el espectador. Las antenas de las casitas no son elementos estáticos fijados al techo; están diseñadas para ser manipuladas por el usuario. Este acto de tomar la antena y colocarla sobre la casita genera un sonido particular: el contacto entre dos piezas de barro cocido. Este sonido característico, que resuena como un eco del pasado, conecta al espectador con los procesos y materiales que los antepasados precolombinos también experimentaron. En palabras de **Gombrich** [1984], “el sonido y el tacto pueden ser tan significativos como lo visual en la comprensión de la herencia cultural” [p. 88]. En *Señal ancestral*, este elemento interactivo actualiza la experiencia del barro, permitiendo que el presente se funda con el pasado en una conexión multisensorial. [Figura 6]

La historia
y la modernidad
no son dimensiones
excluyentes, sino
que pueden
coexistir en una
tensión creativa.



Figura 8. De la serie *Online*, *Señal ancestral*, casita, mano colocando antena, barro cocido de Valdivia, 15 x 12 x 9 cm, 2024

La convergencia de ideas y materiales en esta obra ofrece una experiencia enriquecedora tanto para el creador como para el espectador. Para el **artista-investigador**, el proceso de materializar conceptos complejos en un objeto tangible se convierte en una exploración de los límites de la creatividad y la investigación interdisciplinaria. Para el espectador, la obra ofrece una ventana para repensar el legado cultural, su relevancia en el presente y las posibilidades de reinterpretarlo en el futuro.

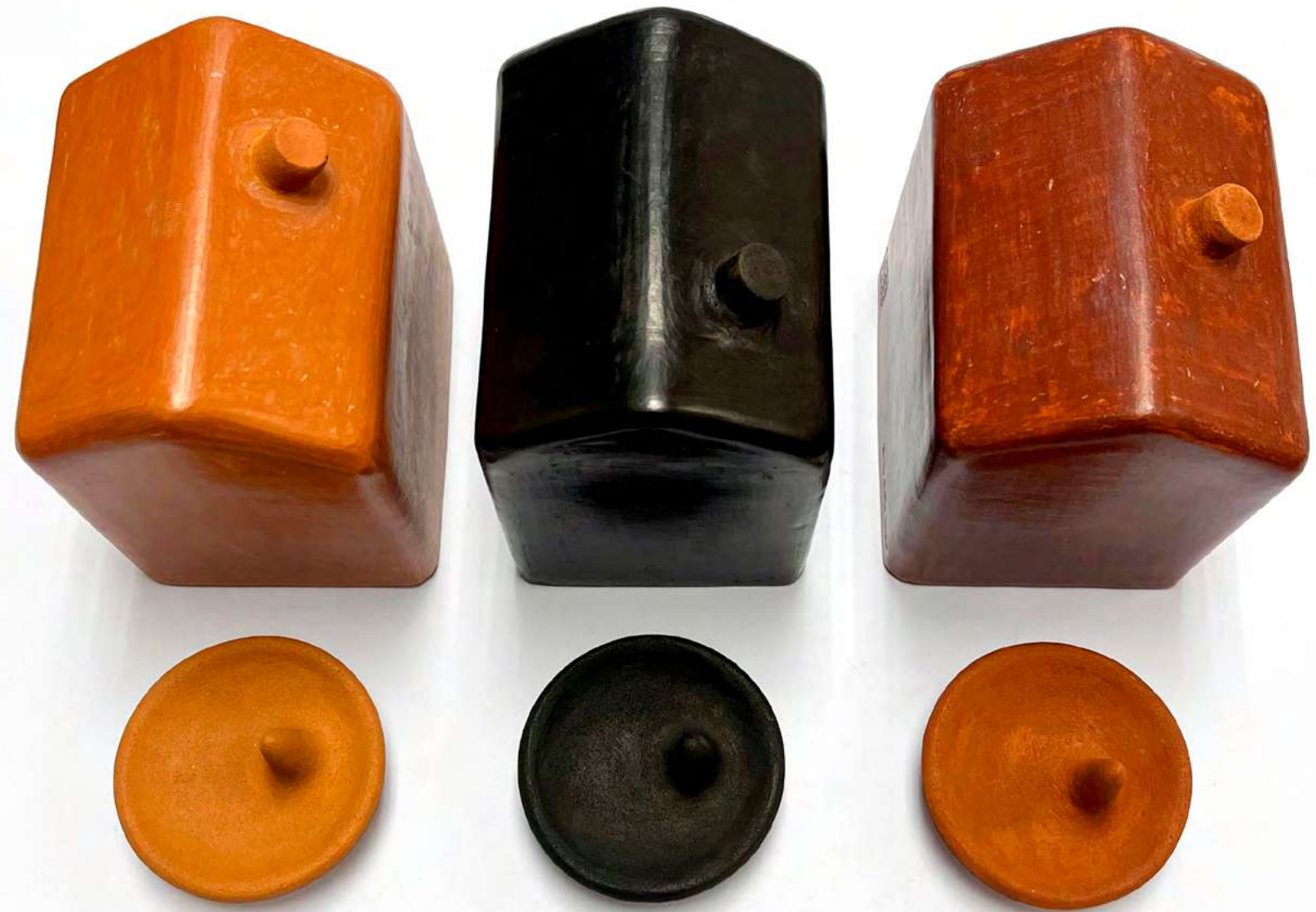


Figura 9. De la serie Online, Señal Ancestral, casitas vistas desde arriba

IMPACTO Y PROYECCIÓN DE
SEÑAL ANCESTRAL

Señal ancestral tiene una relevancia que trasciende su forma física, abriendo un espacio para la discusión sobre cómo el arte puede actuar como un puente entre tiempos y contextos. En el contexto artístico contemporáneo, donde la globalización y la tecnología dominan gran parte de las narrativas, esta obra plantea una mirada hacia la importancia de preservar y reinterpretar los valores culturales. En palabras de Appadurai [1996], “la globalización no solo implica homogenización, sino también la oportunidad de articular lo local en nuevos lenguajes globales” [p. 32]. En este sentido, *Señal ancestral* se posiciona como una obra que dialoga con la contemporaneidad sin perder de vista sus raíces ancestrales.

La interacción propuesta por la obra también tiene implicaciones significativas en su impacto. El simple gesto de colocar la antena sobre la casita no solo activa la obra, sino que también activa una reflexión. Ese instante en que el barro cocido emite su característico sonido se convierte en una suerte de “*Señal ancestral*”, un puente sonoro que conecta al usuario con la experiencia de los artesanos de siglos pasados. Este acto de manipulación otorga agencia al espectador y, al

mismo tiempo, genera una conexión simbólica entre la tecnología moderna y los procesos manuales antiguos.

Además, la obra invita a cuestionar la naturaleza de la comunicación y la conectividad. **¿Cómo habrían concebido nuestros antepasados un sistema de comunicación global? ¿Qué formas habría tomado la tecnología en un contexto culturalmente distinto?** Estas preguntas no solo enriquecen el discurso artístico, sino que también estimulan nuevas investigaciones y creaciones que exploren la relación entre tecnología, tradición y significado.

Finalmente, *Señal ancestral* deja abierta la posibilidad de nuevas interpretaciones y creaciones que continúen explorando estas temáticas. La obra no pretende ser un punto final, sino un punto de partida, una invitación para que otros artistas e investigadores sigan interrogándose sobre la relación entre pasado y presente, entre lo ancestral y lo moderno. Como concluye Danto [1997], “el arte no tiene un destino fijo; su poder reside en su capacidad para abrir nuevos caminos” [p. 89]. En este sentido, *Señal ancestral* es un recordatorio de que la investigación y la creación artística son procesos vivos, en constante evolución. [Figura 7].

REFERENCIAS

Appadurai, A. [1996]. *Modernity at Large: Cultural Dimensions of Globalization* University of Minnesota Press.

Bauman, Z. [2000]. *Liquid Modernity*. Polity Press.

Berger, J. [1972]. *Ways of Seeing*. Penguin Books.

Bourriaud, N. [2002]. *Relational Aesthetics*. Les presses du réel.

Castells, M. [1996]. *The Rise of the Network Society*. Blackwell.

Danto, A. [1997]. *After the End of Art: Contemporary Art and the Pale of History*. Princeton University Press.

Gombrich, E. H. [1984]. *The Story of Art*. Phaidon Press.

Han, B.-C. [2017]. *The Burnout Society*. Stanford University Press.

Heidegger, M. [1977]. *The Question Concerning Technology*. Harper & Row.

McLuhan, M. [1964]. *Understanding Media: The Extensions of Man*. McGraw-Hill.

Han, B.-C. [2017]. *The Burnout Society*. Stanford University Press.

Shiner, L. [2001]. *The Invention of Art: A Cultural History*. University of Chicago Press.

Turkle, S. [2011]. *Alone Together: Why We Expect More from Technology and Less from Each Other*. Basic Books.